

Anmeldung über Outlook (new)

1. Mail Adresse eingeben
2. Passwort eingeben

Outlook (new) sollte sich direkt mit dem Outlook Online Postfach verbinden.

Anmeldung über Thunderbird

1. Mailadresse und Passwort eingeben
2. Auf Manuelle Einrichtung gehen
3. Einstellungen für den Posteingangs-Server
 - Protokoll: IMAP
outlook.office365.com (Alternativ: imap-mail.outlook.com) [Port 993, SSL/TLS]
 - Authentifizierungsmethode, Benutzername
OAuth2, [.<vorname.nachname>@tha.de](mailto:<vorname.nachname>@tha.de)

Einstellungen für den Posteingangs-Server

Protokoll	Serveradresse*
IMAP	outlook.office365.com
Port*	Verbindungssicherheit
993	SSL/TLS
Authentifizierungsmethode	Benutzername*
OAuth2	Torsten.Test@tha.de

[ERWEITERTE EINSTELLUNGEN](#)

Zurück Weiter

Hilfe · Spenden · Datenschutzerklärung

4. Weiter
5. Einstellungen für den Postausgangs-Server
 - Protokoll: SMTP
smtp.office365.com (Alternativ: smtp-mail.outlook.com) [Port 587, STARTTLS]
 - Authentifizierungsmethode, Benutzername
OAuth2, <vorname.nachname>@tha.de

Einstellungen für den Postausgangs-Server

Protokoll	Serveradresse*
SMTP	smtp.office365.com
Port*	Verbindungssicherheit
587	STARTTLS
Authentifizierungsmethode	Benutzername*
OAuth2	Trosten.Test@tha.de

[ERWEITERTE EINSTELLUNGEN](#)

Testen Zurück Weiter

[Hilfe](#) · [Spenden](#) · [Datenschutzerklärung](#)

6. Testen
7. Weiter
8. RZ-Passwort eingeben (Passwort speichern)
9. Weiter

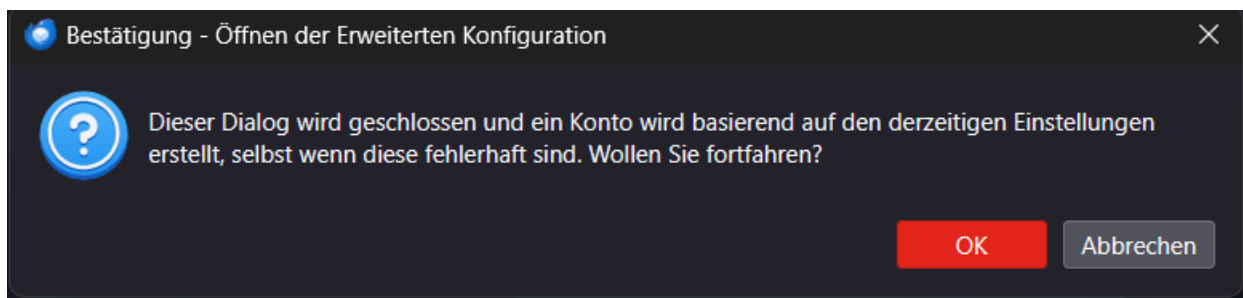
Thunderbird sollte nach Schritt 9 mit dem Outlook Online Postfach verbunden sein.

Sollten Sie bei Schritt 3 und 5 nicht die Möglichkeit haben „OAuth2“ auszuwählen, wählen Sie „Passwort, normal“ aus. Nach Schritt 9 sollten Sie dann die Meldung „Fehler bei der Authentifizierung bekommen.“ Machen Sie dann mit Schritt 10 weiter:

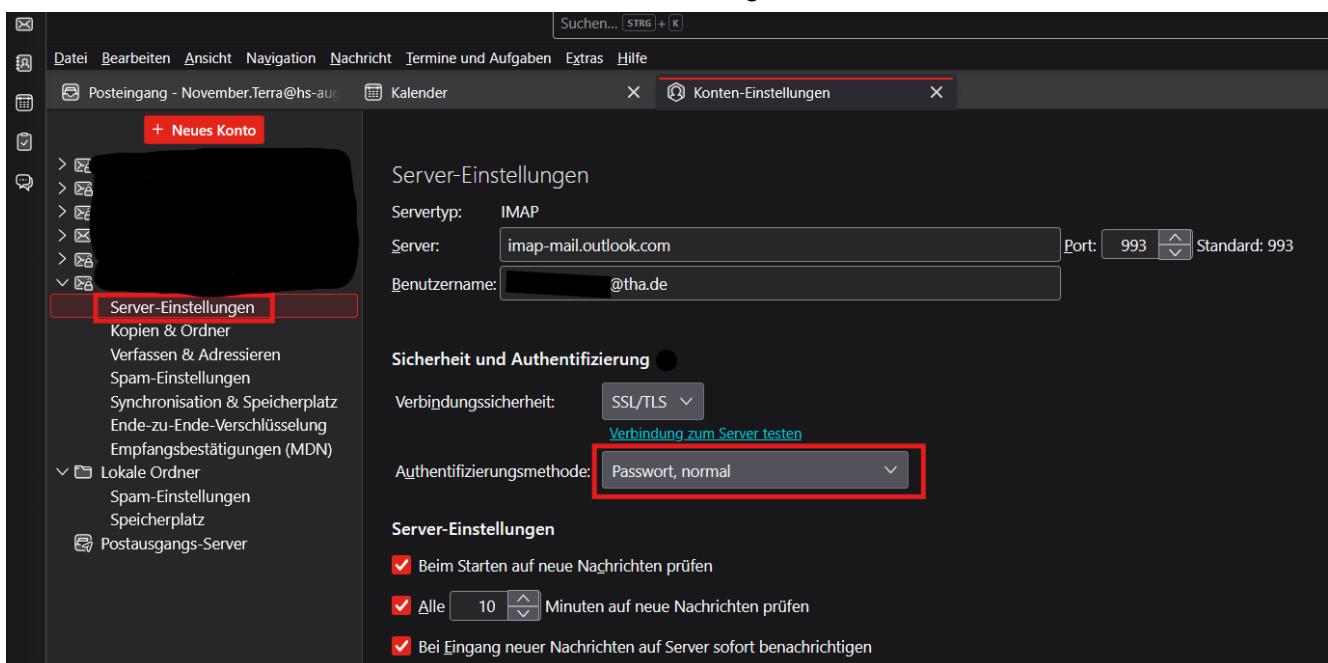
10. Klicken Sie auf „Zurück“

11. Ändern Sie nichts und gehen auf „Erweiterte Einstellungen“

12. Klicken Sie auf OK



13. Sie sollen nun in dem Reiter „Konten-Einstellungen“ sein



14. Navigieren Sie zu „Server-Einstellungen“

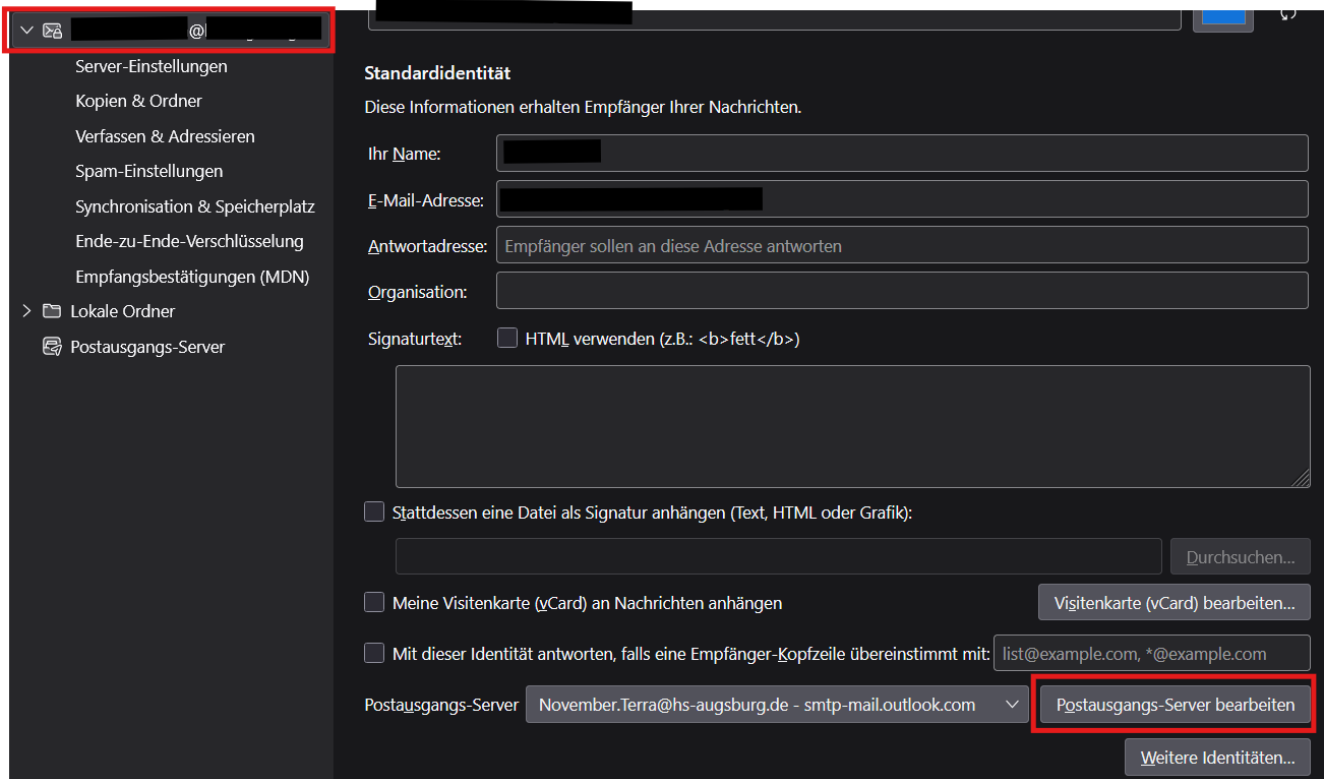
15. Bei Authentifizierungsmethode wählen Sie „OAuth2“ aus.

Es kann sein das Sie nach Schritt 15 noch einmal aufgefordert werden sich anzumelden.

Prüfen Sie nach Schritt 15, ob Sie neue Mail in Thunderbird erhalten und versenden können.

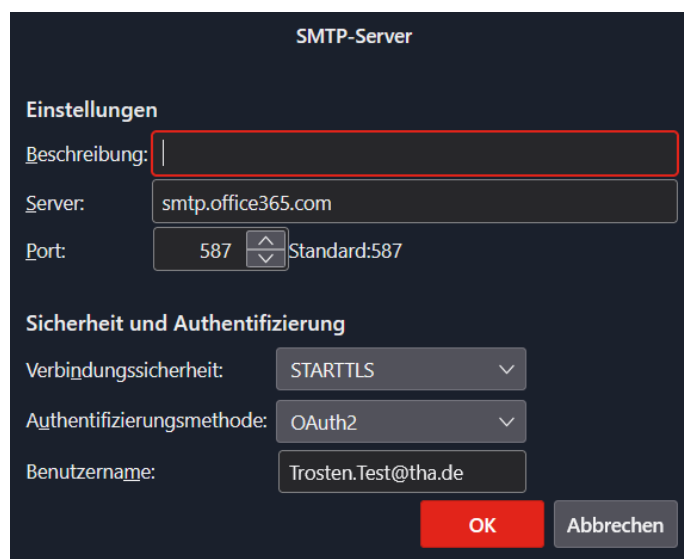
Sollten Sie ein Problem beim Versenden von Mails haben, dann Prüfen Sie noch die SMTP-Einstellungen.

16. Klicken sie dazu auf das Konto



17. Und navigieren Sie zu „Postausgangs-Server bearbeiten“

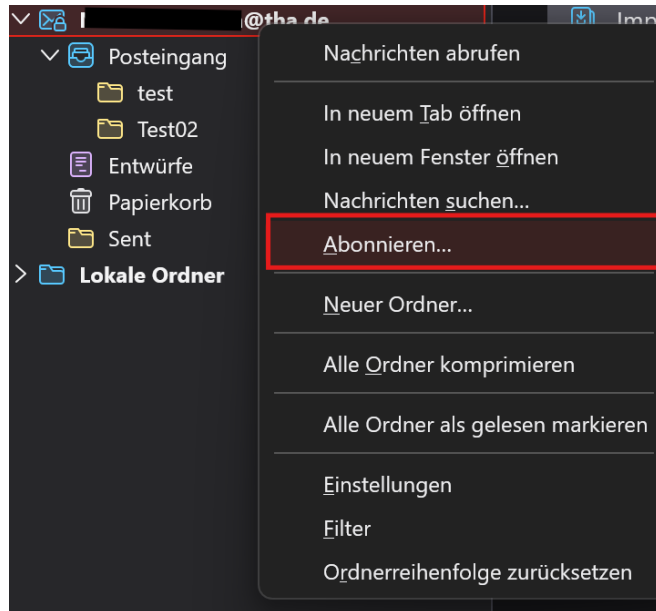
18. Wählen Sie auch hier bei Authentifizierungsmethode „OAuth2“ aus



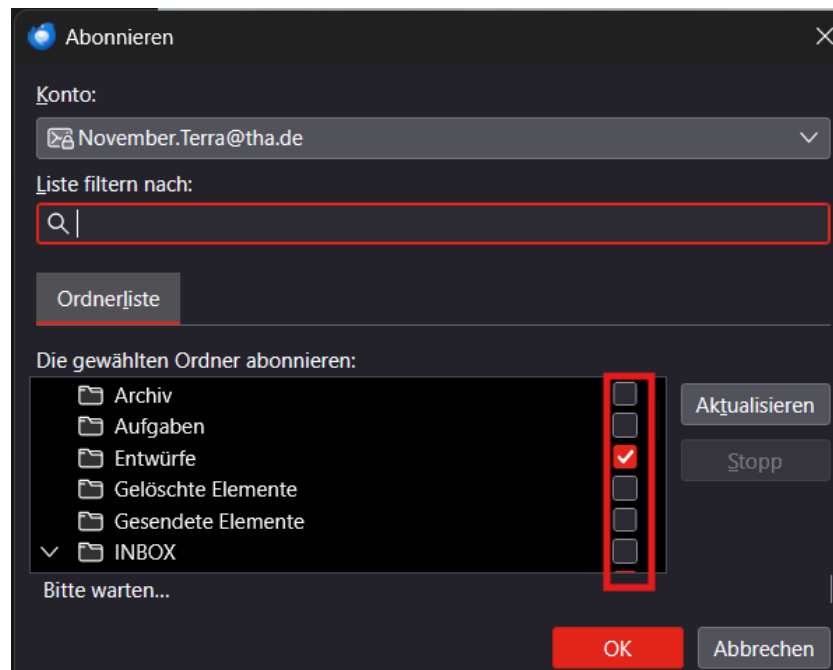
Auch hier kann es sein, dass Sie nach Schritt 18 noch mal aufgefordert werden sich anzumelden. Prüfen Sie auch nach Schritt 18, ob Sie neue Mail in Thunderbird erhalten und versenden können.

Wenn Sie Ihr Postfach mit Thunderbird verbunden haben, kann es sein das Sie nur Ihren Posteingang sehen. Damit andere Ordner wie z.B. der Postausgang in Thunderbird angezeigt werden, müssen Sie diese zuerst Abonnieren.

1. Gehen Sie mit einem Rechtsklick auf ihr Mail Konto
2. Wählen Sie im Menü „Abonnieren“ aus



3. Wählen Sie aus der „Ordnerliste“ die Ordner aus, die in Thunderbird angezeigt werden sollen



4. Klicken Sie auf „OK“
5. Die ausgewählten Ordner sollten nun angezeigt werden.